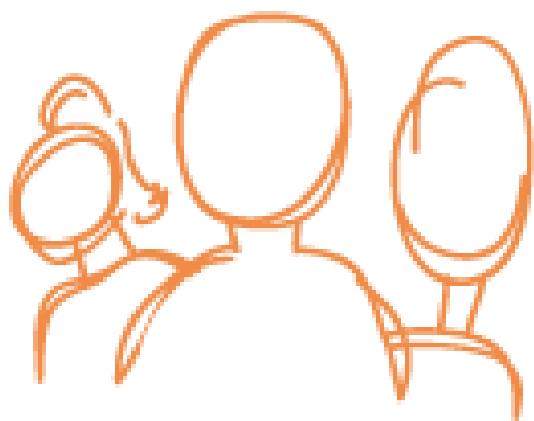


2019 - 2020



RSG

Slingerbos | Levant

Handleiding profielwerkstuk

Inhoudsopgave

Onderzoeksopzet.	3
Onderzoeksvoorstel.	4
STRUCTUUR EN INDELING VAN HET PWS	8
Structuur en indeling PWS	8
Titelpagina.....	9
Voorwoord.	10
Samenvatting.....	11
Inhoudsopgave	12
Inleiding	13
Theoretisch kader.....	19
Methodologie	21
Hoofdstukken en paragrafen / resultaten	23
Bespreken van theorie	23
<i>Begin hoofdstuk</i>	24
Indeling hoofdstukken	24
Eind hoofdstuk	24
Conclusie.....	25
Discussie	26
Nawoord	27
Literatuurlijst en verwijzingen in de tekst.	28
Noten/bronnen	28
Bijlagen	33
DEEL 4: ZAKEN OM REKENING MEE TE HOUDEN.	35
• <i>De vormgeving</i>	35
Betrouwbaarheid en validiteit van het onderzoek.	36

Inleiding.

Een van de onderdelen van het examendossier is het profielwerkstuk (PWS). Met het maken van dit werkstuk krijg je de kans om uitgebreid onderzoek te doen bij één van je examenvakken naar een onderwerp dat je interesseert. We dagen je uit om iets te maken waar de leraren het nog jaren over hebben: wees origineel, creatief en het liefst revolutionair! Probeer de krant te halen! Dat lukt natuurlijk niet als je iets maakt dat al bestaat...je gaat iets nieuws onderzoeken of je gaat een bestaand onderzoek/bestaande theorie toepassen op een nieuwe situatie.

In deze handleiding voor het profielwerkstuk, waarmee je in het tweede semester van start gaat, bespreken we hoe je in drietallen het onderzoek gaat uitvoeren en presenteren. De structuur en indeling van het PWS geldt voor elk profiel en ook voor de tweetalige (reguliere) profielwerkstukken.

Zowel bij GPR als bij WOR heb je de basisvaardigheden voor het doen van een onderzoek volgens de richtlijnen van de vervolgoopleidingen geleerd. Jouw begeleider verwacht ook dat je deze vaardigheden beheerst. In het eerste deel van de handleiding wordt hier naar gerefereerd.

Om je handvatten te geven voor de indeling en de structuur van het PWS en wat je per onderdeel dient te verwerken wordt in deze handleiding uitgebreid beschreven. Je wordt op vier onderdelen beoordeeld, te weten het onderzoeksvoorstel, het proces, het onderzoeksverslag en de presentatie. Hieronder staan de onderdelen en hun weging.

Beoordelingsonderdelen.

Beoordelingsrubric 1 (30%): Onderzoeksvoorstel.

Beoordelingsrubric 2 (20%): Proces.

Beoordelingsrubric 3 (40%): Verslag.

Beoordelingsrubric 4 (10%): Presentatie.

De rubrics bestaan uit vier kwaliteitsniveaus en verschillende beoordelingscriteria. Je kunt voor elk beoordelingscriterium 0, 1, 2 of 3 punten halen. Je begeleider vult de rubric in tijdens de beoordeling. Kijk voor de rubrics op de ELO. Je kunt de verschillende rubrics gebruiken om jezelf te beoordelen, waardoor je (ongeveer) kunt berekenen wat je cijfer zal zijn.

In de beoordelingsrubrics kan je precies nalezen waarop de begeleider het werk zal beoordelen – het is handig om dit te bekijken voor je iets inlevert.

Het afgeronde cijfer van het profielwerkstuk telt mee in het combinatiecijfer. Het combinatiecijfer bestaat uit het gemiddelde van maatschappijleer, CKV en het profielwerkstuk. Geen van de cijfers mag lager zijn dan een 4.

Als je vragen hebt over de algemene organisatie van de profielwerkstukken kun je die stellen aan mw. Migchelsen. Zij coördineert de profielwerkstukken.

Onderzoeksopzet en onderzoeksvoorstel.

In dit deel van de handleiding gaan we in op het maken van een onderzoeksopzet en het uiteindelijke onderzoeksvoorstel. Dit zijn onderdelen die je voordat je met het PWS begint moet maken en voorlegt aan je begeleider. Je start met de onderzoeksopzet en leg je voor aan je begeleider. Voor dit onderdeel krijg je **geen** beoordeling, maar bepaalt **wel** de haalbaarheid van je onderzoek. Zodra je een 'go' hebt gekregen van je begeleider maak je het onderzoeksvoorstel. Hier krijg je **wel** een beoordeling voor (30%). Dit is het eerste deeltcijfer van je PWS.

Onderzoeksopzet.

Je onderzoeksopzet bepaalt of jouw onderzoek succesvol gaat zijn. Je schrijft je onderzoeksopzet *voor* het onderzoeksvoorstel.

Uit de onderzoeksopzet moet blijken dat je onderzoek valide en betrouwbaar is en dus uitvoerbaar. De onderzoeksopzet is de basis voor het onderzoeksvoorstel, dat hierna beschreven zal worden.

In je onderzoeksopzet bespreek je:

- Soort onderzoek: of je kwantitatief en/of kwalitatief onderzoek doet.
- Dataverzameling: of je je veld in gaat om data te verzamelen of maak je gebruik van bestaande data.
- Dataomschrijving: welke data je gaat analyseren.
- Analysemethode: hoe je de data analyseert, ofwel je methode van onderzoek (methodologie).

Voordat je jouw onderzoeksopzet gaat beschrijven heb je al:

- een goed afgebakend onderwerp;
- een probleemanalyse;
- de hoofdvraag en bijbehorende deelvragen.

Hiervoor gebruik je valide, werkbare en bovenal haalbare methoden. Houd daarom rekening met de tijd die je hebt voor je onderzoek, ofwel je tijdsplanning, wanneer je jouw onderzoeksopzet vormgeeft en methoden uitkiest.

Met 4 vragen een goede onderzoeksopzet!

Als je de antwoorden in de volgorde van de 4 vragen opschrijft, schrijf je automatisch een goede onderzoeksopzet.

1. Soort onderzoek – Welk soort onderzoek ga je doen om je vragen te beantwoorden?
 - Kwantitatief (ik ga dingen tellen)
 - Kwalitatief (ik ga dingen gedetailleerd omschrijven)
 - Allebei

Door voor een bepaald soort onderzoeksvraag te kiezen, bepaal je ook meteen welk type onderzoek je gaat doen. Op basis hiervan ga je bepalen of je kwantitatief of kwalitatief onderzoek gaat doen, of allebei.

2. Data verzamelen – Hoe ga je hiervoor data verzamelen?
 - Literatuuronderzoek
 - Veldonderzoek
 - Allebei
 - Experiment
 - Ontwerp
3. Data omschrijven – Welke data ga je analyseren?
4. Analysemethode – Hoe ga je jouw data analyseren?

Bespreek hoe je jouw data wilt gaan analyseren. Hier bespreek je de methode van onderzoek, je onderzoeksaanpak, waar je op voortbouwt in je theoretisch kader. Hoe je dit aanpakt hangt af van het soort onderzoek dat je doet.

Onderzoeksvoorstel.

Voordat je het PWS gaat schrijven (en nadat je onderzoeksopzet is goedgekeurd), moet je eerst een onderzoeksvoorstel maken en ook weer laten goedkeuren door je begeleider. Je geeft hierin aan wat je wilt gaan onderzoeken en hoe. Dit is ook het eerste onderdeel waar je op beoordeeld gaat worden, namelijk in de rubric 'onderzoeksvoorstel'.

Een groot deel van dit voorstel ga je na je onderzoek verwerken in de inleiding van het PWS.

Structuur van het onderzoeksvoorstel.

1. Achtergrondinformatie
 - o Onderwerp
 - o Probleemgebied
 - o Bestaande literatuur
 - o Academische relevantie
2. Probleem-, vraag- en doelstelling
 - o Definitie van het probleem
 - o Doel van je onderzoek
 - o Hoofdvraag
 - o Deelvragen
 - o Hypothese
3. Onderzoeksplan en -overzicht
 - o Onderzoeksmethoden
 - o Hoofdstukken die in je PWS volgen
 - o Planning
4. Bronnen
 - o Die je hebt gebruikt voor je onderzoeksvoorstel en (deels) het theoretisch kader.

Doel van je onderzoeksvoorstel / onderzoeksopzet

Je onderzoeksvoorstel (of onderzoeksopzet) gaat in op de bestaande literatuur omtrent het probleem dat jij wilt onderzoeken, de onderzoeksvragen waar je antwoord op wilt, de methoden die je daarvoor wilt gebruiken en de belangrijkste bronnen en referenties die je gaat gebruiken voor je PWS.

Zodra je voorstel is goedgekeurd, dient deze als leidraad voor jezelf en je begeleider om precies te weten waar je naartoe gaat met je PWS. Met behulp van jouw voorstel verlies je het doel van je pws, en als het goed is ook je planning, niet uit het oog. Een goed begin is het halve werk.

Achtergrondinformatie

Introduceer om te beginnen het onderwerp waar je onderzoek naar wilt doen. Zorg ervoor dat dit onderwerp goed afgebakend is. Vervolgens ga je in op het probleem dat binnen dit onderwerp bestaat en geef je aan wat in de bestaande literatuur hierover al naar voren is gekomen, maar ook welke vragen nog niet beantwoord zijn.

Relevantie van je PWS-onderwerp

Het is belangrijk dat je PWS-onderwerp relevant is. Dit geeft namelijk het nut van je PWS of onderzoek aan. Als het niet relevant is, heeft het geen waarde.

Daarnaast moet je ook altijd denken aan zowel de maatschappelijke als de wetenschappelijke relevantie.

Wetenschappelijke relevantie

Bij wetenschappelijke opleidingen is de wetenschappelijke relevantie van je scriptie erg belangrijk. Dit houdt in dat je met jouw onderzoek een gat in de bestaande wetenschappelijke kennis opvult. Dit doe je door je goed in te lezen in jouw onderwerp en na te gaan waar nog geen onderzoek naar gedaan is. Hierbij is het belangrijk dat het ook interessant is om naar jouw gekozen onderwerp onderzoek te doen.

Je kunt hiervoor bijvoorbeeld kijken naar vervolgonderzoeken die worden aangeraden in bestaande wetenschappelijke artikelen. Check dan wel altijd goed of dat onderzoek nog niet is uitgevoerd in recente onderzoeken.

Probleem-, vraag- en doelstelling

Probleemstelling

In je probleemstelling beschrijf je wat het probleem of vraagstuk is dat opgelost moet worden met behulp van je onderzoek.

Doelstelling

Na je probleemstelling volgt meestal je doelstelling. Hierin geef je aan waarom je het onderzoek uitvoert en wat je met het onderzoek wilt bereiken. Je doelstelling bestaat nooit uit het oplossen van een probleem.

Hoofdvraag

De hoofdvraag die je in je onderzoeksvoorstel presenteert, wordt de centrale onderzoeksvraag van je PWS. Deze hoofdvraag stel je op met behulp van je probleemstelling.

Deelvragen

Door antwoord te geven op je deelvragen, kun je de hoofdvraag uiteindelijk beantwoorden.

Hypothese

Als je in je PWS wilt toetsen of een bepaalde verwachting juist is dan kun je dat doen aan de hand van een hypothese. Een hypothese is kort en bondig geformuleerd en elk kernbegrip in de stelling moet te onderzoeken zijn. Een hypothese geeft geen verklaring. Ook hoef je de hypothese niet te beginnen met "Ik denk". Zonder denken kan je namelijk geen hypothese formuleren.

Bij het opstellen van een hypothese dien je rekening te houden met de volgende punten:

1. Vooronderzoek doen

De hypothesen zijn stellingen waarin je eigenlijk al direct antwoord geeft op de achterliggende vraag. Omdat je het antwoord nog niet weet zal je eerst vooronderzoek moeten doen. Dit vooronderzoek vindt plaats door middel van literatuuronderzoek dat je gebruikt voor je inleiding en probleemoriëntatie.

2. Toetsen hypothesen

Je stelt hypothesen op om je verwachtingen te toetsen: je gaat na of deze juist of onjuist zijn.

Hypothesen kun je toetsen door middel van statistisch onderzoek of literatuuronderzoek.

Onderzoeksplan en -overzicht

Als je jouw onderzoeksplan beschrijft ga je in op hoe je onderzoek wilt gaan. Hiermee weten jij en je begeleider hoe je onderzoek aangepakt zal worden – en of je plan haalbaar is binnen de gestelde tijd.

Onderzoeksmethoden

Ten eerste moet je voordat je aan je onderzoek begint, weten welke onderzoeksmethoden je gaat gebruiken en hoe je data verzamelt. Zo weet je waar je kunt beginnen. In je onderzoeksvoorstel presenteer je kort welke methoden je beoogt te gebruiken om data te verzamelen en te analyseren. Je hoeft ze hier niet volledig uit te leggen. Dat doe je in het hoofdstuk over de onderzoeksmethodologie.

Hoofdstukken in je PWS

Geef kort aan welke hoofdstukken in jouw PWS zullen volgen. Op basis van dit framework typ je gemakkelijker weg als je eenmaal echt begint met je pws.

Planning

In je onderzoeksvoorstel presenteer je ook jouw planning aan je begeleider. Op basis hiervan weet hij of zij of je planning haalbaar is. Ook kun je met behulp van je planning ervoor zorgen dat je jouw deadline haalt en geen studievertraging oploopt.

Bronnen

Als laatste geef je aan welke bronnen je wilt gebruiken om je pws tot stand te brengen. Geef aan waar je de benodigde data vandaan gaat halen. En ga je gebruikmaken van toonaangevende journals? Gebruik je voor het zoeken Google Scholar? Zorg er voor dat je tenminste voldoet aan het minimale aantal wetenschappelijke bronnen.

STRUCTUUR EN INDELING VAN HET PWS

In dit deel van de handleiding wordt de inhoud van de verschillende onderdelen van het PWS toegelicht, zodat je weet aan welke eisen je moet voldoen om een compleet PWS af te kunnen leveren én die voldoet aan de beoordelingsrubrics.

Het aantal pagina's per onderdeel bespreek je met je begeleider. Daarnaast kan je bv. het onderdeel Theoretisch kader en het onderdeel Methodologie zowel in de inleiding verwerken als in aparte hoofdstukken. Spreek dit af met je begeleider.

Structuur en indeling PWS

Het PWS bevat de volgende onderdelen, ongeacht het profiel waarin je gaat werken:

- Titelpagina
- Voorwoord (optioneel)
- Samenvatting
- Inhoudsopgave
- Inleiding
- Theoretisch kader
- Methodologie
- Hoofdstukken met paragraaf-indeling
- Conclusie
- Discussie
- Nawoord (optioneel)
- Literatuurlijst
- Bijlagen

Op de volgende bladzijden zal elk onderdeel toegelicht worden, zodat je weet waar het onderdeel aan moet voldoen.

Titelpagina

De titelpagina is het voorblad van je PWS en je vermeldt hierop de titel, je naam en de namen van je begeleiders. Voor het titelblad kun je een illustratie gebruiken, want het oog wil natuurlijk ook wat.

- Naam type document:
Profielwerkstuk
- Titel:
Een pakkende titel die de lezer nieuwsgierig maakt.
- Ondertitel:
Een ondertitel bestaat vaak uit 1 of 2 zinnen die de titel verduidelijkt.
- Illustratie:
Illustratie over het onderwerp van je PWS. Zorg ervoor dat de illustratie van een hoge kwaliteit is.
- Datum van publicatie:
Vul hier de datum in van het moment dat je het document gaat opsturen naar je begeleider.
- Voorletters en achternaam van auteurs:
Het is gebruikelijk om je voornaam niet uit te schrijven. De voorletters van eventuele doopnamen kun je ook toevoegen.
- Opleiding:
5 HAVO - 6 VWO + profiel + profielvakken waar het PWS betrekking op heeft.
- Onderwijsinstelling:
RSG Slingerbos|Levant
- Functie, titel, voorletters en achternaam begeleider: Schrijf van je begeleider alleen de voorletter van de voornaam op. Heeft je begeleider een officiële titel? Vergeet die niet te vermelden.

Voorwoord.

In het voorwoord informeer je de lezer over je ervaringen tijdens het schrijven van je profielwerkstuk. Daarnaast kun je het voorwoord gebruiken om de lezer op weg te helpen en om mensen te bedanken die je hebben geholpen met je profielwerkstuk.

Het voorwoord schrijf je pas als je PWS af is. Vanwege het persoonlijke karakter doe je dit meestal in de ik- of wij-vorm.

Max. 300 woorden/4 à 5 alinea's

Wat schrijf je in een voorwoord?

Begin voorwoord

- Wat is je persoonlijke achtergrond en hoe ben je tot dit PWS gekomen?
- je persoonlijke ervaringen of omstandigheden die de aanleiding zijn geweest voor het schrijven van je PWS (in het kort);

Midden voorwoord

- Wat is de doelgroep van je scriptie?
- Als je PWS door meerdere personen is geschreven, ga dan kort in op de taakverdeling.

Einde voorwoord

- Hier presenteer je je dankbetuigingen.
 - Wie hebben het meeste bijgedragen aan jouw PWS? Bedank hen eerst!
 - Bedank daarna alle anderen die jou indirect hebben geholpen. Hou het wel kort en zakelijk.

Vul in tot slot

- Naam
- Plaats, datum

Samenvatting

Een onderdeel van het PWS is de samenvatting. De samenvatting wordt door de lezers van je PWS als eerst gelezen. Pas daarna wordt het PWS verder doorgenomen. De samenvatting moet dus een kort maar krachtig overzicht zijn van je onderzoek.

Woordenaantal: Vaak niet langer dan 1 A4.

Let op:

- Schrijf de samenvatting pas nadat je PWS af is.
- Gebruik de onderstaande indeling voor een goed gestructureerde samenvatting.
- Zorg dat je samenvatting goed duidelijk maakt waar het PWS in grote lijnen over gaat (ook voor mensen zonder voorkennis).

En...!

- Gebruik geen voorbeelden.
- Presenteer geen nieuwe informatie.
- Schrijf kort en krachtig.

Alinea 1

Probleembeschrijving

- Wat is je doelstelling?
 - Wat is je hoofdvraag? Heb je hypothesen, presenteer deze dan ook hier.
- Schrijf hier **niet** al je deelvragen op.

Alinea 2

Methoden

- Welke methode(n)/onderzoeksopzet heb je gebruikt?

Alinea 3

Resultaten

- Wat zijn je belangrijkste resultaten?

Alinea 4

Conclusie

- Wat is het antwoord op je hoofdvraag?

Alinea 5

Discussie

- Is je onderzoek valide?
- Wat zijn de eventuele beperkingen van je onderzoek?
- Heb je suggesties voor vervolgonderzoek?

Alinea 6

Aanbevelingen

- Heb je aanbevelingen? Presenteer die hier dan ook kort.

Inhoudsopgave

In de inhoudsopgave som je alle hoofdstukken van je PWS op en vermeld je daarbij het paginanummer.

De inhoudsopgave zorgt ervoor dat de lezer van je PWS het overzicht heeft en direct kan zien op welk paginanummer een bepaald hoofdstuk begint.

Duidelijke titels

De inhoudsopgave geeft de systematische opbouw van het PWS weer. Het is belangrijk om duidelijke hoofdstuk- en paragraaftitels te gebruiken. De lezer kan zo gelijk zien wat voor informatie hij/zij kan verwachten.

Paragraafnummering

Je nummert de paragrafen met maximaal 3 cijfers. Dus, 'paragraaf 1.1.1'. Heb toch je meerdere onderdelen, dan gebruik je een cursief tussenkopje.

Maximaal twee pagina's

De inhoudsopgave is een overzicht van de onderdelen in je PWS. Dit overzicht moet duidelijkheid bieden aan de lezer. Daarom moet je je vasthouden aan maximaal twee pagina's voor de inhoudsopgave.

Wat zet je niet in de inhoudsopgave?

De kopjes voorwoord, samenvatting en inhoudsopgave hoeven niet in de inhoudsopgave. Deze pagina's staan voor de inhoudsopgave of het betreft de pagina zelf.

Mocht je erg veel bijlagen in je document hebben en mocht daardoor de inhoudsopgave onoverzichtelijk en te lang worden, dan kun je deze bijlagen ook uitsluiten van de inhoudsopgave.

De literatuurlijst zet je overigens wel altijd in de inhoudsopgave.

Inleiding

De inleiding is het eerste hoofdstuk van je PWS en vormt daarom het startpunt van het PWS. Je beschrijft het onderwerp, formuleert een probleemstelling en stelt de hoofdvraag op. Daarnaast geef je een korte beschrijving van de onderzoeksopzet.

Doel van de inleiding

- Het onderwerp introduceren.
Wat is nu het doel van de studie en over welk onderwerp gaat het stuk?
- De lezer interesseren.
Zorg ervoor dat je de interesse van de lezer wekt door met heldere voorbeelden uit bijvoorbeeld het dagelijks leven of recente nieuwsberichten te komen.
- De relevantie van de studie aantonen.
Overtuig de lezer van de wetenschappelijke en praktische relevantie.

Onderdelen van de inleiding

Een heldere inleiding bestaat vaak uit de volgende onderdelen:

- Aanleiding
- Probleemstelling
- Afbakening thema
- Theoretische en praktische relevantie van het onderzoek
- Stand van zaken binnen de wetenschap
- Doel van de studie: Hoofd –en deelvragen.
- Hypothese(s)
- Korte beschrijving van de onderzoeksopzet

Aanleiding

Wat is de aanleiding voor je onderzoek? Dit kan een recent nieuwsbericht zijn of iets wat altijd al je interesse heeft gewekt.

Door een prikkelend voorbeeld te kiezen en de context van het onderzoek te beschrijven, wordt de lezer direct aangemoedigd om de rest van je inleiding door te lezen.

Probleemstelling

De probleemstelling beschrijft wat het probleem of vraagstuk is dat opgelost moet worden. Voordat je de probleemstelling kunt opstellen, moet je eerst vooronderzoek doen.

Begin altijd met een probleemanalyse

In de probleemanalyse/oriëntatie doe je vooronderzoek naar het vraagstuk om zodoende je probleemstelling goed te kunnen afbakenen en de relevantie ervan te kunnen aantonen. Het wordt hierdoor een stuk makkelijker om je probleemstelling te formuleren.

Waarom moet je een probleemstelling opstellen?

- De probleemstelling is de opstap naar je uiteindelijke hoofdvraag. Zonder probleemstelling kun je geen hoofdvraag opstellen.
- De probleemstelling geeft je focus en zorgt ervoor dat je je op één probleem richt. Het geeft je houvast bij je uiteindelijke onderzoek.

Wat is een goede probleemstelling?

Een goede probleemstelling is op een grondige probleemanalyse gebaseerd en geeft duidelijk aan:

- Waar het probleem zich afspeelt.
- Wat het probleem is.

De probleemstelling moet daarnaast:

- Gericht zijn op één probleem.
- Expliciet genoeg zijn geschreven.
- Relevant zijn.

Naast de probleemstelling ook een doelstelling

Naast de probleemstelling stel je ook een doelstelling op. In de doelstelling formuleer je wat het onderzoek moet opleveren of waarom er onderzoek gedaan moet worden.

Van probleemstelling naar hoofdvraag

Zodra je de probleemstelling hebt opgesteld kun je starten met het formuleren van onderzoeksvragen. Deze onderzoeksvragen deel je in een hoofdvraag en meerdere deelvragen in.

Let op: De probleemstelling is dus nog niet je hoofdvraag! Wel zit een goede probleemstelling zo in elkaar dat je vanuit hier de hoofdvraag kunt opstellen.

Afbakening onderwerp

Vanuit de aanleiding beschrijf je het onderwerp van je PWS. Zorg ervoor dat je direct het onderwerp van je onderzoek afbakent. Stap niet in de valkuil van te veel willen onderzoeken maar zoek altijd een nieuwe invalshoek op.

Theoretische en praktische relevantie

Geef met behulp van argumenten aan wat de wetenschappelijke relevantie is van je onderzoek. Dit kun je doen door wetenschappelijke artikelen te citeren en deze te combineren. Gebruik hiervoor ook de discussiehoofdstukken van studies die je gaat gebruiken voor je eigen onderzoek.

In de praktische relevantie probeer je aan te geven wat het praktisch nut is van je onderzoek.

Je plaatst op deze manier je onderzoek in een maatschappelijke context.

Huidige stand van zaken binnen de wetenschap

In dit element som je de belangrijkste wetenschappelijke artikelen op die betrekking hebben op je onderwerp en licht je deze kort toe. Zo toon je aan dat er in de richting van het onderwerp veel studies zijn gedaan, en dat je niet zult vastlopen doordat er te weinig over je onderwerp te vinden is.

Ook als je onderzoek heel praktisch georiënteerd is zal je toch moeten proberen om een aantal wetenschappelijke bronnen te vinden.

Doel en onderzoeksvragen

In dit deel beschrijf je het doel van je studie die je hebt opgesteld. Verwerk en verantwoord in dit stuk de hoofd –en deelvragen.

Onderzoeksvragen zijn de vragen die je in je scriptie beantwoordt terwijl je onderzoek doet en structuur geeft aan de scriptie.

De belangrijkste onderzoeksvraag is de hoofdvraag. Hierop geef je antwoord in je scriptie door onderzoek te doen. De deelvragen zijn de onderzoeksvragen die je helpen de hoofdvraag te beantwoorden.

Soorten onderzoeksvragen

Je hebt veel verschillende soorten onderzoeksvragen. Door voor een bepaald soort onderzoeksvraag te kiezen bepaal je ook meteen welk type onderzoek je gaat doen.

Uit de onderzoeksvraag rolt ook een methode van onderzoek (bijvoorbeeld een interview of een literatuuronderzoek). Deze methode bepaal je in je onderzoeksopzet.

Houd je niet te veel vast aan het type onderzoeksvraag. De typen lopen vaak door elkaar heen en het is bij een bepaalde vraag goed mogelijk dat het meerdere typen betreft.

Soorten onderzoeksvragen.

1. Beschrijvende vragen

Beschrijvende vragen zijn handig om het onderwerp van het onderzoek te verkennen. Deze vragen zijn meestal het startpunt van je onderzoek, en helpen je om het onderwerp van de scriptie overzichtelijk te krijgen.

Beschrijvende vragen gaan altijd over het hier en nu. Het antwoord op een beschrijvende vraag beschrijft bijvoorbeeld een situatie, een begrip of een persoon op basis van eigen of verzamelde waarnemingen.

2. Vergelijkende vragen

Als je verschillen en overeenkomsten wilt aantonen dan doe je dit met een vergelijkende vraag.

3. Definiërende vragen

Met definiërende vragen kun je uitzoeken hoe datgene wat je onderzoekt zich verhoudt tot het grotere geheel. Je kunt hiermee een verschijnsel typeren en indelen.

4. Evaluerende/normatieve vragen

Bij evaluerende vragen wil je de waarde ergens van vaststellen. Je wilt bekijken of het wenselijk, goed, normaal of bruikbaar is. Met evaluerende vragen kun je een mening of oordeel geven. Daarom worden het ook wel meningvragen en ethische vragen genoemd.

Je kunt beter **geen** evaluerende vraag verzinnen voor je hoofdvraag. Je moet als onderzoeker namelijk objectief blijven en dit is lastig om te doen bij een evaluerende vraag.

5. Verklarende vragen

Verklarende vragen zijn er om de oorzaak van het probleem te achterhalen. Hierdoor worden ze ook wel de 'waarom'-vragen genoemd. Toch kun je ook verklarende vragen verzinnen met woorden als 'wat' en 'hoe'.

Je kunt beter **geen** 'waarom'-vraag opstellen voor de hoofdvraag van je PWS, omdat deze vragen vaak niet specifiek genoeg zijn. Je kunt dan beter nog meer vooronderzoek doen en de vraag anders formuleren.

6. Voorspellende vragen

Met voorspellende vragen kun je een voorspelling doen voor iets dat in de toekomst mogelijk zal plaatsvinden. Je kunt een uitspraak doen over een te verwachten gevolg in de toekomst.

7. Ontwerpde/ Probleemoplossende/Adviserende vragen

Ontwerpde vragen stel je omdat je nieuwe oplossingen voor bestaande problemen wilt vinden. Deze vragen beginnen vaak met 'Hoe kunnen we...'. Ontwerpde vragen richten zich op de nabije toekomst.

Voordat ontwerpde vragen gesteld worden, moeten vaak eerst verklarende vragen beantwoord worden. Deze verklarende vragen kunnen bijvoorbeeld deelvragen zijn. De ontwerpde vraag is dan je hoofdvraag.

Een risico van een ontwerpde vraag is dat je hiermee een advies gaat geven aan je opdrachtgever over hoe een bepaald probleem moet worden opgelost. Dit is **niet** jouw taak als onderzoeker. Je opdrachtgever zal uiteindelijk met behulp van je onderzoek zelf een oplossing moeten bedenken.

Adviesplan

Adviserende vragen stel je omdat je onderzoek moet uitmonden in een advies. Dit is vaak het geval wanneer je een apart adviesrapport voor je opdrachtgever moet schrijven. De adviserende vraag kan een van de deelvragen zijn die je opstelt.

8. Toetsende vragen

Je gebruikt een toetsende vraag als je een bepaald effect wilt meten. Een toetsende vraag mag een gesloten vraag zijn en mond vaak uit in een of meerdere hypothese(n). Deze vragen kun je met ja of nee beantwoorden.

Omdat je een effect wilt meten, maak je hierbij vaak gebruik van experimenten. Toetsende vragen komen vaak voor bij wetenschappelijk onderzoek.

Welke onderzoeksvragen moet je kiezen?

Het is afhankelijk van het soort onderzoek dat je wilt gaan doen voor welk type onderzoeksvraag je moet kiezen. Je moet daarnaast in je achterhoofd houden dat niet ieder type onderzoeksvraag handig is om als hoofdvraag te gebruiken. Zo kun je bijvoorbeeld beter geen evaluerende vraag gebruiken als hoofdvraag.

Je kunt de type vragen combineren in één vraag maar ook per deelvraag een type vraag opstellen.

De onderzoeksvragen worden in je scriptie ingedeeld in een hoofdvraag en deelvragen:

Hoofdvraag
Deelvraag 1
Deelvraag 2
Deelvraag 3 etc.

Hoofdvraag

De hoofdvraag is de belangrijkste onderzoeksvraag van je scriptie. De hoofdvraag bestaat dan ook vaak uit meerdere delen.

Deelvragen

De deelvragen zijn kortere vragen die vaak uit één type onderzoeksvraag bestaat.

Korte beschrijving van de onderzoeksopzet

In de inleiding geef je een korte samenvatting van je onderzoeksopzet. Hoe ga je onderzoek doen en waar, wanneer en met wie?

Werkwoordstijden

Voor de introductie van het onderwerp en om aan te geven wat je wilt bespreken gebruik je de onvoltooid tegenwoordige tijd. Achtergrondinformatie geef je in de onvoltooid verleden tijd.

Lengte van de inleiding

In tegenstelling tot de samenvatting zijn er vaak geen harde eisen voor de lengte van de inleiding. Je hoeft dus niet alles op één pagina te proppen.

Wel is de inleiding bij uitstek een onderdeel in je scriptie dat je beknopt dient op te schrijven. Probeer jezelf dus niet te herhalen en schrijf alleen datgene op dat voor wezenlijk belang is voor de inleiding.

Hypothese

Tenslotte

De onderdelen die in de inleiding gezet moeten worden staan hierboven vermeld en uitgewerkt.

De onderdelen worden met aparte cursieve kopjes verwerkt in de inleiding, zodat duidelijk is dat alle onderdelen verwerkt zijn. Je nummert deze kopjes **niet** als een paragraaf.

Theoretisch kader.

Een goed theoretisch kader geeft je onderzoek een sterke wetenschappelijke basis en vormt een houvast voor de rest van je PWS. Maar wat is een theoretisch kader nu precies? En hoe kom je eraan?

Het doel van een theoretisch kader

Nadat je de onderzoeksvragen hebt opgesteld, is het van belang om erachter te komen welke theorieën en ideeën er bestaan met betrekking tot je onderwerp.

In je theoretisch kader presenteer je deze informatie, je 'kadert' je onderzoek in. Hiermee toon je aan dat je kennis hebt van de belangrijkste begrippen, theorieën en modellen die met je onderwerp te maken hebben.

De keuze voor bepaalde modellen en definities geeft je onderzoek bovendien richting, omdat je hierop voortbouwt in andere onderzoeksfasen.

Het theoretisch kader vormt zo de wetenschappelijke verantwoording van je onderzoek: je bewijst dat je niet 'zomaar wat doet', maar dat jouw onderzoek wordt gebaseerd op wetenschappelijke theorie.

De inhoud van een theoretisch kader

Zoals gezegd breng je in het theoretisch kader de bestaande theorieën en ideeën met betrekking tot je onderzoek in kaart. Je doet dit door het afbakenen van de belangrijkste begrippen en onderzoeksvragen/hypothesen. Ten eerste is het dus van belang om deze begrippen te selecteren.

1. Selecteer de belangrijkste begrippen
Deze verwerk je in de hoofd –en deelvragen.
2. Werk de begripsdefinities en relevante theorieën en modellen uit
Door middel van literatuuronderzoek zoek je vervolgens per begrip uit hoe anderen dit begrip hebben gedefinieerd. Vergelijk de begripsdefinities van verschillende auteurs kritisch met elkaar.

Daarna kies je de definitie die het beste bij jouw onderzoek aansluit en leg je uit waarom dat zo is.

Ook beschrijf je relevante theorieën en modellen met betrekking tot het begrip en beargumenteer je waarom je hier wel of geen gebruik van gaat maken.

Tot slot geef je aan of er samenhang tussen bepaalde begrippen bestaat.

3. Wat kun je nog meer behandelen in het theoretisch kader?
Afhankelijk van je onderwerp of studierichting kan ook een uitgebreide stand van zaken op het gebied van je onderzoeksonderwerp in je theoretisch kader thuishoren.

Zoek dus van tevoren goed uit welke verwachtingen jouw begeleider heeft! Een theoriegericht probleem vraagt sneller om een 'stand van zaken' dan een praktijkgericht probleem.

In zo'n analyse van het onderzoeksveld geef je aan welke vergelijkbare onderzoeken zijn gedaan met betrekking tot je probleem. Zo wordt duidelijk welke positie jouw onderzoek heeft ten opzichte van de bestaande kennis.

Je kunt de volgende punten behandelen om een goed overzicht te geven:

- Beschrijf welke discussies in de literatuur bestaan over het onderwerp.
- Licht toe welke methoden, theorieën en modellen door de auteurs zijn toegepast. Beargumenteer daarbij steeds waarom een theorie of model wel of niet geschikt is voor je eigen onderzoek.
- Analyseer wat de overeenkomsten en verschillen zijn tussen jouw onderzoek en eerder verschenen studies.
- Leg uit op welke manier jouw onderzoek iets toevoegt aan de kennis die er al is over het onderwerp.

Methodologie

In de methodologie bepaal je welke methoden je gebruikt om tot de resultaten (in je scriptie) te komen.

Daarbij is belangrijk:

- Welk soort onderzoek je hebt gedaan.
- Hoe je data hebt verzameld.
- Hoe je het onderzoek hebt gedaan.
- Hoe je de data hebt geanalyseerd.

Tot slot beargumenteer je de validiteit en betrouwbaarheid van je onderzoek. De methodologie volgt meestal na je theoretisch kader.

Doel van de methodologie

In de methodologie leg je uit hoe je onderzoek is verlopen en hoe je tot je resultaten bent gekomen. Je methodologie onderbouwt de methoden die je hebt toegepast om een hypothese te testen, een casus te onderzoeken of het antwoord op je onderzoeksvraag te vinden.

Het idee is dat als iemand volgens dezelfde methodologie hetzelfde onderzoek uitvoert, hij of zij ongeveer tot dezelfde resultaten zal komen. Zo is je onderzoek reproduceerbaar en kun je garant staan voor de validiteit en betrouwbaarheid ervan.

6 vragen om je methoden te schrijven

Hoe je methodologie in je PWS eruit ziet hangt af van het soort onderzoek dat je hebt gedaan: kwantitatief, kwalitatief of allebei. Dit heb je in je onderzoeksopzet al bepaald. Je kunt dan ook grotendeels informatie uit je onderzoeksopzet opnemen in dit hoofdstuk.

Als je antwoord geeft op de volgende 6 vragen, beschrijf je gemakkelijk en duidelijk je methodologie.

1. Welk soort onderzoek heb je gedaan?
Kwantitatief: mijn resultaten worden uitgedrukt in cijfers.
Kwalitatief: mijn resultaten worden uitgedrukt in woorden.
Allebei
2. Hoe heb je data verzameld?
Literatuuronderzoek
Veldonderzoek
Allebei
3. Welke kenmerken hebben de data?
Het antwoord op deze vraag is afhankelijk van het soort onderzoek dat je gedaan hebt en hoe je data hebt verzameld.
4. Hoe is het onderzoek verlopen?
In antwoord op deze vraag maak je een korte terugkoppeling naar de onderzoeksopzet, namelijk naar:
 - Het soort onderzoek dat je doet
 - Hoe je data hebt verzameld
 - Welke data je hebt geanalyseerd

Ga in op het praktisch verloop van het onderzoek, bijvoorbeeld of voldoende mensen gereageerd hebben op je enquêteverzoek, hoeveel het er waren, hoeveel mensen je geïnterviewd hebt, wanneer verzadiging optrad en/of je alle benodigde literatuur hebt kunnen vinden.

Focus hierbij op de rol van de onderzoeker en de onderzoekssituatie. Mocht bijvoorbeeld de kwaliteit van de diepte-interviews negatief beïnvloed zijn doordat in de kamer ernaast een djembé-sessie bezig was, dan kun je dat hier aangeven. Verval echter niet in een reflectie en blijf bij de feiten terwijl je het praktisch verloop omschrijft.

5. Hoe zijn de data geanalyseerd?

Kwantitatief onderzoek

Kwalitatief onderzoek

Beide

6. Waarom is het onderzoek valide en betrouwbaar?

Geef aan waarom jouw onderzoek valide en betrouwbaar is.

Hoofdstukken en paragrafen / resultaten

In het theoretisch kader heb je een basis gelegd voor het weergeven van de resultaten in de hoofdstukken.

Tussen de inleiding en de conclusie staat het eigenlijke betoog van het verslag: de beantwoording van de afzonderlijke deelvragen en natuurlijk de onderzoeksvraag. Wij noemen dat hier het 'hoofdgedeelte'. In dit hoofdgedeelte staat alles wat de lezer moet weten om de conclusie te begrijpen en aanvaarden. De opbouw van het hoofdgedeelte wordt bepaald door het onderwerp van het onderzoek, maar houdt meestal de volgorde aan van de deelvragen. Het hoofdgedeelte van je PWS is het langste stuk tekst. Het is daarom raadzaam deze tekst verder in te delen in paragrafen en eventueel subparagrafen. Ook kun je afzonderlijke stukken tekst van kopjes voorzien. Al deze onderdelen zijn in de inhoudsopgave aan het begin van het werkstuk terug te vinden.

Bespreken van theorie

Hoewel je onderzoek en de resultaten daarvan het belangrijkste onderdeel zijn van je hoofdgedeelte, besteed je vaak ook een aantal pagina's aan het beschrijven van je variabelen en begrippen en het bespreken van verklaringen die je gevonden hebt in de literatuur. Voor deze hoofdstukken en paragrafen, waarvan je de inhoud van websites en uit boeken en artikelen hebt gehaald, is het van belang dat je zoveel mogelijk verschillende bronnen gebruikt. Hoe meer verschillende bronnen je gebruikt hoe betrouwbaarder je informatie. Je zult zien dat bronnen elkaar soms tegen spreken, wat voor jou reden is om na te denken welke bron gelijk heeft. Het kritisch zijn op bronnen en het gebruiken van verschillende bronnen, noemen we *kritisch brongebruik* en zorgt ervoor dat je tekst veel meer diepgang krijgt. Van belang is natuurlijk dat je steeds duidelijk laat zien waar je je informatie gevonden hebt, zie daarvoor het onderdeel "literatuurlijst en bronverwijzingen in de tekst".

En...!

- *Wees specifiek! Als je zegt dat 'veel' respondenten iets vinden, geef dan het aantal om deze uitspraak te onderbouwen.*

Begin hoofdstuk

Schrijf hier wat je in dit hoofdstuk bespreekt en geef aan hoe je hoofdstuk gestructureerd is. Je leidt het hoofdstuk dus in

Indeling hoofdstukken

Op basis van de deelvragen waarop je antwoord geeft. Op die manier kun je het hoofdstuk een duidelijke structuur geven.

Je kunt tabellen en grafieken gebruiken om je resultaten overzichtelijk te presenteren.

De resultaten die niet relevant zijn om je deelvragen te beantwoorden horen hier niet thuis. Die plaats je in je bijlagen, daar kun je in de tekst naar verwijzen.

Eind hoofdstuk

Je eindigt het hoofdstuk met een deelconclusie.

Uit hoeveel bladzijden een hoofdstuk bestaat; hoeveel paragrafen een hoofdstuk bevat; hoeveel hoofdstukken je moet schrijven etc etc: dit bespreek je met je begeleider.

Conclusie

Je PWS sluit je af met een conclusie. In de conclusie beantwoord je de onderzoeksvraag op basis van de resultaten van je onderzoek.

Hoe ziet een conclusie eruit?

Het doel van een conclusie is het beantwoorden van je onderzoeksvraag. Begin dan ook met het herhalen van je onderzoeksvraag.

Vervolgens geef je de conclusies die je trekt op basis van de resultaten van je onderzoek (gebruik je belangrijkste resultaten die het meest relevant zijn voor het beantwoorden van je onderzoeksvraag).

Tot slot beantwoord je de hoofdvraag en leg je uit hoe je tot deze conclusie bent gekomen. Verwerk niet letterlijk de vraag en daaronder het antwoord, maar werk beschrijvend. Oftewel, verwerk het in een lopende tekst. Geef pure observaties, en ga niet interpreteren.

De lengte van een conclusie is ongeveer 2 bladzijden.

Checklist:

- Er is een antwoord geformuleerd voor de hoofdvraag/probleemstelling.
- De hypothesen zijn bevestigd of ontkracht.
- Er staan geen eigen interpretaties in de conclusie.
- Er wordt geen nieuwe informatie gegeven.
- Er staan geen voorbeelden in de conclusie.
- In de conclusie wordt geen overbodige informatie gegeven.
- Er staan geen passages in de conclusie die zijn geknipt en geplakt uit de resultaten.

Discussie

In de discussie van je PWS ga je in op de conclusies van je onderzoek, interpreteer je de resultaten en bespreek je de beperkingen (limitaties) van je onderzoek.

De discussie is een apart hoofdstuk dat direct na de conclusie komt.

Hoe ziet de discussie eruit?

In de discussie schrijf je meer interpretatief en kleurend over de resultaten dan in de conclusie van je scriptie. Waar je het in de conclusie bondig hield, ga je er in de discussie dieper op in.

In de discussie evalueer je het onderzoek: mag je verwachtingen en mogelijke oorzaken en gevolgen van de resultaten bespreken, eventuele beperkingen presenteren en doe je suggesties voor vervolgonderzoek.

Interpreteren van resultaten

Begin de discussie van je PWS met de validiteit van je onderzoeksopzet. Daarna bespreek je de resultaten en geef je aan of ze overeenkomen met je verwachtingen. Je gaat in dit onderdeel verklaringen geven voor het wel of niet uitkomen van deze verwachtingen.

Deze verklaringen kunnen uit literatuur komen, maar mogen ook gebaseerd zijn op je eigen gezonde verstand. In ieder geval beschrijf je hoe jouw resultaten samenhangen met het kader dat je eerder hebt geschetst.

Laat ook zien hoe de bevindingen nieuwe of andere inzichten geven in hetgeen dat al bekend was. Werk alle mogelijkheden uit: wat heb je nou precies aangetoond?

Beperkingen (limitaties) van je onderzoek

Beperkingen, limitations in het Engels, van je onderzoek presenteer je in een nieuwe paragraaf binnen de discussie. Beschrijf welke opmerkingen je kunt maken op basis van de resultaten van het onderzoek. Deze opmerkingen mogen een adviserend tintje hebben.

Mochten er enkele kanttekeningen geplaatst kunnen worden bij het onderzoek, of had je last van bepaalde beperkingen, dan kunnen deze ook een verklaring zijn voor de verkregen resultaten. Benoem deze, maar leg hierbij ook uit hoe dit in toekomstig onderzoek verbeterd kan worden.

Eindig de discussie met aanbevelingen voor vervolgonderzoek

De discussie eindigt met een paragraaf met suggesties voor eventueel vervolgonderzoek.

In deze aanbevelingen voor vervolgonderzoek geef je aan hoe andere onderzoekers kunnen voortbouwen op jouw onderzoek. Schrijf niets in de trant van “er zal nog veel onderzoek nodig zijn”.

Geef suggesties voor een losstaande vervolgstudie naar aanleiding van jouw onderzoek.

Nawoord

Een nawoord is een terugblik over de periode van het schrijven van je PWS of onderzoek. Je vertelt over je ervaringen en wat je hebt geleerd. In je nawoord kun je tevens mensen bedanken.

Wat hoort er in het nawoord?

In het nawoord heb je ruimte om te reflecteren. Het is belangrijk stil te staan bij jouw ervaringen van de afgelopen periode. Wat heb je geleerd, wat zou je de volgende keer anders doen? Is je blik op de onderzoeksvraag veranderd?

De volgende vragen kun je beantwoorden in je nawoord:

- Wat ging er goed en wat niet?
- Wat zou je de volgende keer anders doen?
- Wat heb je ervan geleerd?
- Hoe was de samenwerking?
- Wie wil je bedanken? (mocht je dit nog niet in het voorwoord/dankwoord hebben gedaan)

Dankbetuiging

In een nawoord kun je de mensen bedanken die jou hebben geholpen en gesteund. In veel PWSsen wordt dit al gedaan in het voorwoord of in een apart dankwoord. Als je dus al een dankbetuiging hebt geschreven dan laat je dit in het nawoord achterwege.

Ik-vorm

Net als bij een voorwoord of dankwoord kan het nawoord in de ik-vorm worden geschreven. Het nawoord mag een persoonlijke noot bevatten, maar blijf altijd professioneel.

Literatuurlijst en verwijzingen in de tekst.

Noten/bronnen

Een belangrijk onderdeel van het schrijven van een wetenschappelijke tekst is het op een juiste manier verwijzen naar bronnen. Voor het PWS dien je gebruik te maken van de verwijsmethode van de American Psychological Association (APA, 2010) gehanteerd (zie ook <http://www.apastyle.org/>). Er bestaan meerdere verwijssystemen, maar de APA systematiek wordt door velen als de belangrijkste gezien.

Hieronder wordt uitgelegd hoe de verwijsmethode werkt, maar voordat daarbij wordt stilgestaan, is het belangrijk om eerst na te gaan waarom en wanneer verwezen moet worden.

Waarom verwijzen?

Om een aantal redenen is het belangrijk om op een goede manier naar bronnen te verwijzen. Om te beginnen maakt de schrijver zich schuldig aan plagiaat wanneer dit niet gebeurt en het stuk wel gebaseerd is op het werk van anderen. Als literatuur gebruikt wordt voor het schrijven van een stuk 'leen' je eigenlijk onderdelen van de argumenten en beweringen van anderen. Wanneer dit het geval is, mag de auteur niet zelf met de eer gaan strijken. Daarom is het verplicht om, voor alles wat je zegt dat letterlijk is overgenomen van een ander, of is gebaseerd op de ideeën van iemand anders, altijd te verwijzen naar de plaats waar het citaat of de informatie vandaan komt. Dat geldt vanzelfsprekend ook voor cijfers die ergens vandaan zijn gehaald en niet gebaseerd zijn op eigen onderzoek; bijvoorbeeld van het CBS.

Plagiaat wordt in de universitaire wereld beschouwd als een ernstig vergrijp.

Studenten die worden verdacht van plagiaat worden bestraft door de examencommissie wanneer deze inderdaad plagiaat bewezen acht.

Verwijzen heeft niet alleen maar te maken met plagiaat; het is ook onderdeel van de wetenschappelijke manier van communiceren. Wetenschappers die over hetzelfde onderwerp schrijven kennen de belangrijke literatuur binnen hun interessegebied. Verwijzen naar een bepaalde auteur of een bepaald boek gaat daarmee verder dan alleen wat er in de tekst staat. Een verwijzing naar een bepaald begrip zoals eerder gedefinieerd door een auteur maakt duidelijk dat de tekst aansluit bij bepaalde debatten of perspectieven of daar juist stelling tegen neemt.

Tot slot worden literatuurverwijzingen gebruikt om de kwaliteit van de argumentatie te beoordelen. Veel auteurs gebruiken literatuurverwijzingen om te laten zien dat hun analyse berust op de analyses van anderen. Het aanhalen van gezaghebbende bronnen om eigen argumentatie te onderbouwen maakt een verhaal sterker. Daarnaast kan de lezer, wanneer er goed verwezen wordt, beoordelen waarop de argumenten gebaseerd zijn en of misschien bepaalde informatie mist. Ook geeft

goed verwijzen inzicht in de betrouwbaarheid van de gegevens die gebruikt zijn. Wanneer bijvoorbeeld cijfers van het CBS gepresenteerd worden, zijn die waarschijnlijk betrouwbaarder dan een willekeurige internetpoll.

Voor studenten is het verwijzen naar literatuur ook een mogelijkheid om in papers te laten zien dat je de argumenten van de auteurs snapt en in kunt passen in je eigen verhaal.

Wanneer verwijzen?

In alle stukken die je tijdens de opleiding schrijft moet je verwijzen naar literatuur die je gebruikt; zelfs in concepten die je aan je docent voorlegt. Dus elk stuk moet een complete literatuurlijst bevatten (zie verderop hoe deze er uit moet zien). Wanneer je in de tekst verwijzingen moet opnemen is echter lastiger te bepalen. Het wanneer heeft alles te maken met het waarom. We onderscheiden grofweg drie vormen:

- Citeren (je neemt letterlijk de tekst van een ander over): in elk geval moet je na elk letterlijk citaat, dat je moet aangeven met aanhalingstekens, direct verwijzen naar de plaats waar je dat citaat vandaan hebt.
- Parafraseren (je geeft de tekst van een ander in je eigen woorden weer): hetzelfde principe geldt voor elke feitelijke uitspraak die je in de tekst doet (en niet volledig als algemeen bekend kan worden beschouwd. Na de uitspraak $1+1=2$ hoeft geen verwijzing; na de uitspraak “0,5% van de schoolverlaters in 2008/2009 was jonger dan 12 jaar” wel). Bij het parafraseren van eerder gedane uitspraken of het verwerken van argumenten van anderen in de tekst, is de algemene regel dat de verwijzing zo snel mogelijk na de geparafraseerde tekst volgt. Vaak is het zo dat er eerst een parafrase staat, dat daarna verwezen wordt en dat je vervolgens zelf iets doet met wat geparafraseerd is; je past het bijvoorbeeld toe op de eigen casus of in de eigen argumentatie of je geeft aan hoe je de auteur interpreteert. Je hoeft met de verwijzing zeker niet te wachten tot het einde van de zin. Het is dan ook niet voldoende om aan het eind van een alinea een verwijzing te zetten waarvan je zo nu en dan gebruik hebt gemaakt tijdens het schrijven van die alinea. Houd als simpele handreiking aan: als je een feit noemt, noem je binnen de zin de bron; als je een zin parafraseert, noem je aan het einde van de zin de bron; als je een alinea parafraseert noem je aan het begin of het eind van de alinea de bronnen.
- Refereren: op momenten dat het doel vooral is om te refereren aan belangrijke ideeën, aannames of argumenten van anderen, zonder te parafraseren of feiten over te nemen, is verwijzen even noodzakelijk (zie ook hierboven onder het kopje waarom). In deze gevallen is het doorgaans wel minder noodzakelijk om te verwijzen naar specifieke pagina's. Sommige argumenten nemen immers een heel boek in beslag of liggen eerder 'onder' de aangehaalde tekst dan dat er specifieke passages zijn waaruit deze spreken.

Hoe verwijzen?

Hieronder wordt uitgelegd hoe bronverwijzingen er uit horen te zien volgens de APA stijl. We raden je aan om met RefWorks te werken. Op die manier is het heel eenvoudig om deze stijl direct precies toe te passen. Dit kun je doen door naar <http://www.refworks.com/> te gaan en Login aan te klikken. Vervolgens maak je een account aan door een Login Name en een Password op te geven. Daarmee kun je dan direct met RefWorks aan de slag. Tip: via Help > Tutorial wordt op de RefWorks-site heel duidelijk uitgelegd hoe alles werkt.

Notaties voor bronnenlijst

- *Wetenschappelijke literatuur*

Soort bron	Algemene notatie	voorbeeld
Artikel uit een wetenschappelijk tijdschrift	Auteur, A. A., Auteur, B. B. & Auteur, C. C. (jaar). Titel van het artikel. Titel van het tijdschrift, volume (nummer/issue) pp-pp.	Mintzberg, H. (1981). Organization Design, Fashion or Fit?. Harvard Business Review, 51(1), 103-116.
Boek	Auteur, A. A., Auteur, B. B. & Auteur, C. C. (jaar). Titel van het boek. Plaats van uitgifte: uitgever.	Bovens, M., 't Hart, P., & Twist, M. van (2007). Openbaar bestuur: Beleid, organisatie en politiek. Alpen aan den Rijn: Kluwer.
Boek onder redactie	Auteur, A. A., Auteur, B. B. & Auteur, C. C. (Eds.) (jaar). Titel van het boek. Plaats van uitgifte: uitgever.	Hees, B. van & Verweel, P. (Eds.). (2006). Deframing organization concepts. Malmö: Liber AB
Hoofdstuk uit een boek onder redactie	Auteur, A. A., Auteur, B. B. & Auteur, C. C. (jaar). Titel van het hoofdstuk. Editor, A.A. & Editor, B.B. (Eds.), Titel van het boek (pp. xx-xx). Plaats van uitgifte: uitgever.	Leisink, P. (2006). Self managing teams: Practice and rhetoric of organisational performance and bonding. In B. van Hees & P. Verweel (Eds.), Deframing organization concepts (pp. 49-69). Malmö: Liber AB.
Dissertatie / scriptie	Auteur, A. A. (jaar). Titel van de dissertatie of scriptie (Dissertatie of Scriptie). Geraadpleegd via naam/locatie van de database	Matthys, M. E. (2010). Doorzetters : een onderzoek naar de betekenis van de arbeidersafkomst voor de levensloop en loopbaan van universitair afgestudeerden (Dissertatie). Geraadpleegd via http://igitur-archive.library.uu.nl/ (eventueel datum van raadpleging).

- *Grijze literatuur*

Soort bron	Algemene notatie	voorbeeld
Beleidsdocument	Auteur, A.A., Auteur, B. B. & Auteur, C.C. (jaar). Titel van het document. Locatie: Uitgever	Ministerie van Volksgezondheid, Welzijn en Sport (VWS). (2005). Tijd voor sport - Bewegen, Meedoen, Presteren. Den Haag: VWS.
Onderzoeksrapport van een organisatie, auteur onbekend	Auteur, A.A., Auteur, B. B. & Auteur, C.C. (jaar). Titel van het rapport. Locatie: uitgever	Gemeente Utrecht (2010) Utrecht Monitor 2010. Utrecht: gemeente Utrecht, Bestuurs- en Concerndienst.

- *Populaire bronnen*

Soort bron	Algemene notatie	voorbeeld
Artikel uit een dagelijkse krant (via print)	Auteur, A. A. & Auteur B.B. (jaar, datum). Titel van het artikel. Dagblad, paginanummer(s).	Korteweg, N. (2007, 1 december). De wereld mist wijsheid. NRC Handelsblad, p. 39.
Artikel uit een dagelijkse krant (via internet)	Auteur, A. A. & Auteur B.B. (jaar, datum). Titel van het artikel. Dagblad. Geraadpleegd via internetpagina	Meijer, R. (2010, 31 mei). Job Cohen waarschuwt voor sociale tweedeling. De Volkskrant. Geraadpleegd via http://www.volkskrant.nl
Artikel uit een populair tijdschrift	Auteur, A. A.. Auteur, B. B. & Auteur, C. C. (jaar). Titel van het artikel. Tijdschrift, volume (nummer), pp- pp.	Overdijk, C. (2007). Gelijke monniken, andere kappen?. Binnenlands Bestuur, 28 (18), pp. 26-29
Artikel op internetpagina	Auteur, A. A., Auteur, B. B. & Auteur, C. C. (jaar, datum). Titel artikel/pagina. Geraadpleegd via internetpagina.	Koninklijke Nederlandse Toeristenbond ANWB (2010, 3 juni). Meer aandacht belangen reiziger bij OV- Chipkaart. Geraadpleegd via http://www.anwb.nl/verkeer/nieuws-en-tips/archief,/nederland/2010/juni/Meer-aandacht-belangen-reiziger-bij-OV-chipkaart.html (datum van raadpleging)
Documentaire / film	Producer, A. A. (Producent), & Regisseur, B. B. (Regisseur). (Jaar). Titel van de documentaire [documentaire]. Land van herkomst: Studio.	Scorsese, M. (Producent), & Lonergan, K. (Regisseur). (2000). You can count on me [Film]. Verenigde Staten: Paramount Pictures
Podcast	Producer, A. A. (Producent). (Jaar, datum). Titel van de podcast [soort podcast]. Geraadpleegd via internetpagina.	Van Nuys, D. (Producent). (2007, 19 december). Shrink rap radio [audio podcast]. Geraadpleegd via http://www.shrinkrapradio.com/ (datum van raadpleging)

Online forum	Auteur, A. A. (Jaar, datum). Titel van de post [Beschrijving soort post]. Geraadpleegd via internetpagina.	Rampersad, T. (2005, 8 juni). Re: Traditional knowledge and traditional cultural expressions [Online forum bijdrage]. Geraadpleegd via http://www.wipo.int/roller/comments/ipisforum/Web log/theme_eight_how_can_cultural#com ments (datum van raadpleging)
--------------	---	--

Alfabetische bronnenlijst

De bronnenlijst dient op alfabetische volgorde geordend te zijn. In de bronnenlijst worden artikelen, boeken, beleidsdocumenten, etc. niet gescheiden van elkaar, maar op alfabetische volgorde door elkaar geplaatst.

Digitale bronnen

Veel boeken en artikelen zijn in pdf-vorm online te downloaden. Wanneer je deze digitale versies gebruikt, verwijst je toch naar de geprinte versie. In de regel geldt dat je in de bronnenlijst zoveel mogelijk naar de originele bronnen verwijst, en zo min mogelijk naar internetpagina's. Internetpagina's zijn namelijk dynamisch; de inhoud ervan kan veranderen. Als je toch verwijst naar een internetpagina, noem dan de datum van raadpleging.

Verwijzen in de tekst

Verwijzingen in de tekst maak je door middel van voetnoten. Deze voetnoten moeten overeen komen met de volledige bron onder aan de bladzijde. Alle bronnen worden uiteindelijk verwerkt in eerder genoemde alfabetische bronnenlijst.

Bijlagen

Met een bijlage in je PWS zorg je ervoor dat je PWS niet te lang wordt, maar ook dat de lezer alle relevante informatie over het onderzoek kan opzoeken. Het hangt af van het belang van de informatie voor de lopende tekst of deze geschikt is om in een bijlage te plaatsen.

Wanneer gebruik je de bijlagen

De bijlage is een plek waar je informatie over je onderzoek kunt plaatsen, die in de hoofdtekst minder aan bod komt. In de hoofdtekst van je PWS geef je overzichtelijk en beknopt de belangrijkste informatie weer over je onderzoek. Zo maak je zo goed mogelijk je punt en wordt de tekst niet te lang. Alle andere, secundaire informatie kun je in een bijlage plaatsen.

Je wijst de lezer op deze extra informatie door in de hoofdtekst de specifieke bijlage te noemen. De ongeïnteresseerde lezer leest snel verder, terwijl de lezer met interesse dan weet waar hij moet kijken.

Onderdelen in de bijlagen

In de bijlagen kun je verschillende onderdelen van je scriptie kwijt, zoals:

- Resultaten
De belangrijkste resultaten gebruik je om je punt in je scriptie te maken. Deze resultaten horen daarom in de hoofdtekst. Andere resultaten van je onderzoek kun je in de bijlagen kwijt. Denk hierbij aan extra tabellen, figuren of aan analyses die je hebt gedaan, maar die je niet gebruikt om je hoofdvraag te beantwoorden.
- Uitwerkingen van je enquêtes, interviews, etc.
In de hoofdtekst is geen ruimte voor getranscribeerde interviews of enquêtes die je hebt gehouden. Deze kun je daarom het beste in de bijlagen plaatsen. Een lezer kan zo zien waar je conclusies op gebaseerd zijn.
- Kopieën van relevante e-mails, brieven en formulieren
Als je gecorrespondeerd hebt met bijvoorbeeld een expert of een bedrijf, dan kun je deze informatie aan je scriptie toevoegen door middel van een bijlage. Deze informatie hoort niet in de hoofdtekst thuis.
- Lijst van symbolen, afkortingen en definities
Een verklarende lijst voor symbolen, afkortingen of lastige termen is handig als deze veel in je tekst voorkomen.
- Figuren, tabellen en illustraties
Voorkom een overload aan tabellen en figuren in je scriptie door de minder belangrijke tabellen en figuren in de bijlages te plaatsen. Let er wel op dat de belangrijkste informatie in de hoofdtekst gepresenteerd wordt.

Vormgeving bijlagen

Vaak is het handig om per onderdeel een aparte bijlage te maken. Zo vergroot je het overzicht van alle informatie die je levert. Tips voor de vormgeving van je bijlagen:

- Nummer elke bijlage.
- Geef elke bijlage een duidelijke naam.
- Zet elke bijlage apart op een nieuwe pagina.

Hoe verwijst je naar de bijlagen?

Het is belangrijk dat je in de hoofdtekst minimaal een keer verwijst naar elke bijlage. Dit kan op twee manieren: door de bijlage tussen haakjes te noemen of door naar de bijlage te verwijzen in de lopende tekst. Verwijzen naar een specifiek onderdeel van een bijlage kan ook.

Bijlagen worden met titels (en pagina nummers) vermeld in de inhoudsopgave.

DEEL 4: ZAKEN OM REKENING MEE TE HOUDEN.

- De vormgeving

De getypte eindversie van je profielwerkstuk moet in een snelhechter of anderszins keurig gebonden komen. Je mag **geen** gebruik maken van plastic insteekhoezen.

Alle bladzijden zijn eenzijdig bedrukt. De achterkant blijft dus leeg voor opmerkingen van de begeleider.

Ieder hoofdstuk begint op een nieuwe bladzijde.

De inhoud type je in lettertype Times New Roman (12pnt). De kopjes **vet (14)**

Onderschriften, verwijzingen, voetnoten in lettertype 10

Je houdt de standaardmarges aan. Controleer of je tekstverwerker de standaardmarges heeft ingesteld.

Zorg voor een paginanummering rechtsonder.

Tabellen, grafieken en illustraties voeg je het liefst digitaal toe. Zorg er in ieder geval voor dat het geheel er netjes uitziet.

- Taalgebruik

Uiteraard is je taalgebruik en spelling op niveau. Een ingeleverd profielwerkstuk met veel stijl- en spelfouten wordt als kladversie beschouwd en daarom (nog) niet beoordeeld.

Betrouwbaarheid en validiteit van het onderzoek.

Een onderzoek staat of valt met de betrouwbaarheid en validiteit hiervan. Een sterk onderzoek is voorzien van betrouwbare bronnen. Bronnen die door niemand in twijfel getrokken kunnen worden. Het zal niemand verbazen dat meningen van personen nooit geschikte bronnen zijn.

Het is belangrijk wanneer je informatie zoekt en gebruikt in je onderzoek je de betrouwbaarheid van je bron ook onderzoekt. Wordt de informatie gehaald uit een wetenschappelijk tijdschrift of uit een roddelmagazine. Als vuistregel mag er van worden uit gegaan dat universitaire bronnen betrouwbaar zijn, omdat op deze instituten veel controles van toepassing zijn voordat het artikel wordt gepubliceerd.

Ook Informatie wat gegenereerd wordt uit artikelen/websites van commerciële bedrijven moeten goed in acht genomen worden. Artikelen, met name over gevoelig liggende kwesties waarin de desbetreffende bedrijven vaak een negatieve rol vertolken, moeten met een kritische blik worden bekeken. Denk aan artikelen over de schadelijkheid van bepaalde producten voor het milieu of de voedselindustrie.

Vaak kan een bron als betrouwbaar bestempeld worden als meerdere onafhankelijke bronnen hetzelfde vermelden. Het blijft echter belangrijk om de origine van de bron te achterhalen, dit om de betrouwbaarheid te toetsen!

De betrouwbaarheid van het onderzoek hangt in sommige gevallen af van het bijhorende experiment wat is uitgevoerd. Een betrouwbaar experiment wordt altijd voorzien van een controlegroep. Het verschil tussen de controlegroep en de experimentele groep mag maar één variabele bevatten. De variabele is tevens het geen waarvan de invloed onderzocht wordt. Bij de betrouwbaarheid van een experiment speelt de validiteit een belangrijke rol. Onder de validiteit verstaat men de mate van waarschijnlijkheid waarmee de onderzoeksresultaten overeenkomen met de werkelijkheid van het fenomeen dat men onderzoekt. In andere woorden, iedereen moet in principe in staat zijn het experiment uit te voeren, als controle, waarbij overeenkomstige resultaten worden geboekt.

Het is daarom belangrijk dat de methode en uitvoering van een experiment nauwkeurig vermeld worden in een onderzoek. Niets mag aan het toeval overgelaten worden. Een nauwkeurige methode en uitvoering sluiten vele deviaties uit die later tegen je gebruikt kan worden.

Een betrouwbaar onderzoek is een onderzoek wat zelf ook meerdere malen is uitgevoerd. Binnenin een onderzoek kunnen er immers zelf ook deviaties optreden. Door een range van experimenten uit te voeren wordt vanzelf een spreiding verkregen waaruit het betrouwbaarste resultaat verkregen kan worden.